

KIT 2 CAMARAS INTELIGENTES CON MOVIMIENTO INTERIOR 2K DUSK
REF: VTA-84798



CARACTERÍSTICAS GENERALES

- KIT de Cámaras de 3MP Resolución 2K
- Movimiento Horizontal de 355° & vertical de 95°
- Detección de movimiento con función de alarma vía mensaje por notificación de aplicación.
- Función de Privacidad.
- Seguimiento automático inteligente.
- Micrófono y altavoz incorporado para audio bidireccional.
- 4 LED IR y 4 LEDs blancos para mejorar la visión nocturna
- Sirena de disuasión incorporada
- Función de patrullaje
- WIFI dual (puede conectarse a redes 2.4 GHz y 5 Ghz)
- Visión nocturna a color e infrarroja con activación automática y alcance efectivo de hasta 10 metros.
- Grabación por puerto Micro SD hasta 128GB Max. (No incluida).
- Automatización con otros dispositivos.
- Uso interior.

ESPECIFICACIONES TÉCNICAS

- Resolución de video: 3MP 2K (2304X1296P a 15FPS).
- Conectividad inalámbrica WIFI (IEEE802.11b / g / n) de 2.4GHz y de 5 GHz
- Ángulo de visión efectivo de 100°.
- Lente focal de 4 mm

- Voltaje de alimentación DC 5V /1A
- Sensor de imagen 1/3" CMOS



Este símbolo en el producto o en su embalaje, indica que este producto no puede ser tratado como residuo doméstico. Este producto se debe entregar al punto de recogida para el reciclaje de equipos electrónicos y eléctricos. Asegurándose de que se desecha correctamente, hacerlo ayudará a prevenir posibles consecuencias negativas para el medio ambiente y la salud humana, que podrían de lo contrario ser causados por la incorrecta manipulación de este producto. El reciclaje de materiales ayuda a conservar los recursos naturales. Para obtener información más detallada sobre el reciclaje de este producto, por favor póngase en contacto con las entidades correspondientes en su país de residencia, con el servicio de desechos del hogar o con la tienda donde adquirió el producto.

NOTA IMPORTANTE: Tenga en cuenta que esta cámara solo funciona con una red WIFI en frecuencia de 2.4 Ghz, revise si su WIFI habilitada esta frecuencia para poder configurar el dispositivo, de lo contrario, comuníquese con su operador de internet fijo para que le habilite un canal de red adecuado para el producto.



1. **Micrófono:** Se escuchará en la aplicación lo que sucede en el ambiente.
2. **Lente:** lente de la cámara de la captura de video.
3. **Sensor Fotosensible:** Sensor de detección de LUX, activara los LED infrarrojos cuando detecte que no hay luz ambiente suficiente.
4. **Puerto microSD:** Admite memorias de hasta 128GB (No incluida), para la grabación de video continuo y posterior reproducción.
5. **Base Giratoria:** Base de la cámara.
6. **Reset:** Mantenga presionado por 5 segundos para realizar un reset de fabrica a la cámara (tendrá que volver a configurar la cámara al Wi-Fi).
7. **Altavoz:** Emitirá sonidos en el proceso de conexión o cuando se hable a través de la aplicación.
8. **Puerto de voltaje USB-C:** Conecte el adaptador con cable incluido para energizar la cámara.
9. **Luz indicadora:** Indica el estado de conexión al WIFI de la cámara

RESET DEL DISPOSITIVO

Antes de la configuración, conecte la cámara al adaptador de voltaje y luego realice un reinicio de fábrica a la cámara, para esto; Mantenga pulsado por 5 a 7 segundos el botón reset, Luego suelte cuando escuche un "pitido o sonido" el cual indica que el reinicio se realizó correctamente.

DESCARGUE E INSTALE LA APLICACIÓN.

Busque y descargue la aplicación para productos inteligentes "VTA +" desde la tienda de aplicaciones de su dispositivo móvil; O realice el escaneo del siguiente código QR, (algunos celulares tienen la función de escanear códigos QR en las aplicaciones de la cámara; De no ser así, deberá descargar una aplicación para escanear códigos QR), Luego de escanear el código QR, seleccione descargar e instale la aplicación.



CONFIGURACIÓN

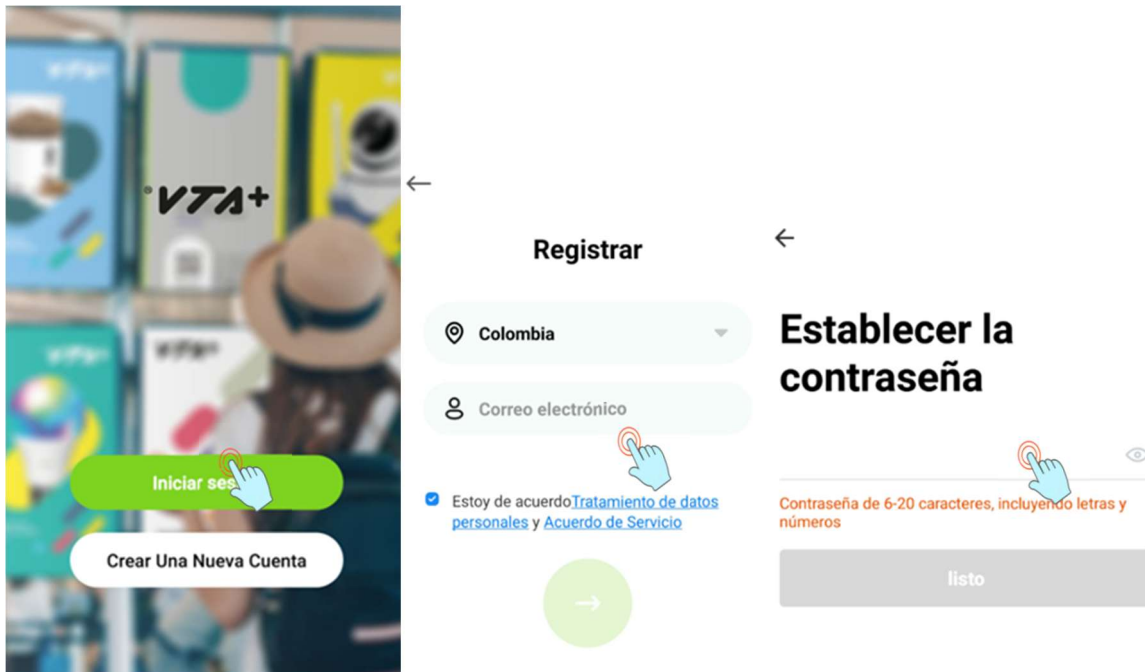
Nota: Antes de iniciar la configuración, asegúrese que su dispositivo móvil smartphone o Tablet se encuentren conectados a la Red Wi-Fi donde tiene destinado enlazar los dispositivos.

Busque e Inicie la aplicación identificada con este icono:
(active las opciones o suministre los permisos necesarios para obtener una mejor experiencia y así poder utilizar todas las funciones disponibles en la aplicación).



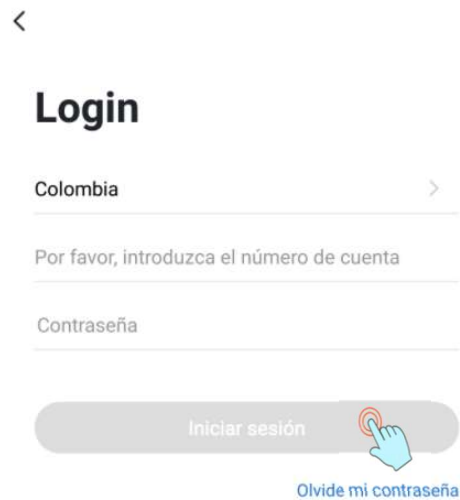
Cuando abra la aplicación por primera vez, le pedirá un **nombre de usuario y contraseña**, deberá realizar un registro nuevo para poder acceder a la interfaz de la aplicación, Seleccione la casilla "Crear una nueva cuenta" y siga los pasos que le indica la aplicación.

Una vez confirmado el registro, complete los valores de usuario y contraseña y dé clic en "iniciar sesión".

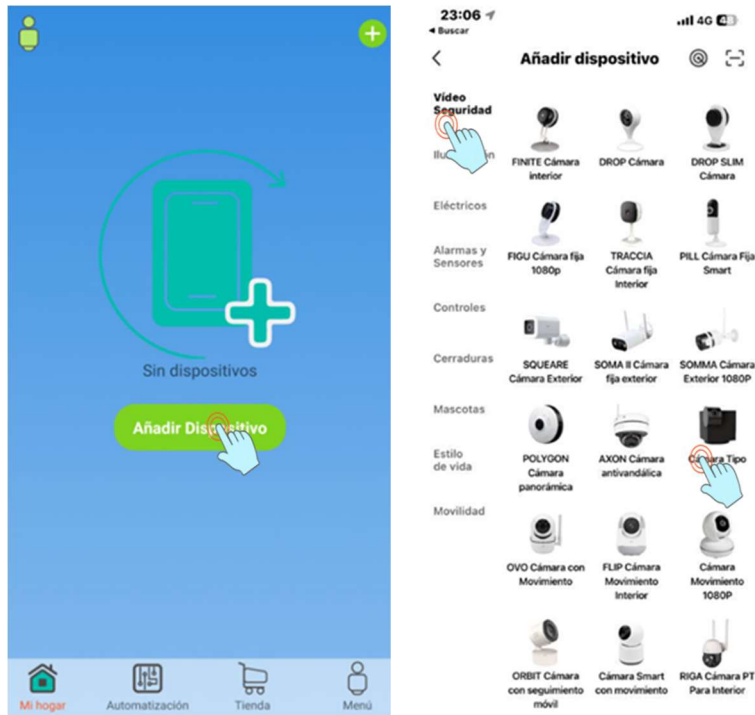


Al registrarse con su correo electrónico, le enviarán un código de confirmación, ingréselo y cree una contraseña, luego dé confirmar los valores y seleccione "Listo".

Nota: Su nombre de usuario será su correo electrónico y la contraseña corresponde a la que creo en el paso anterior.



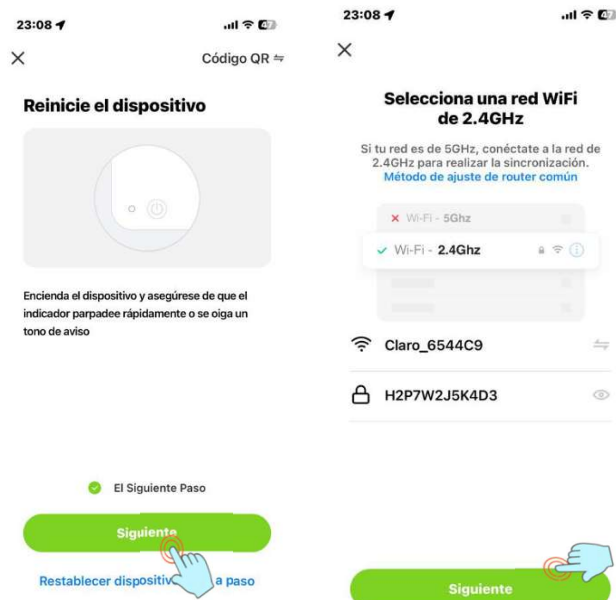
Una vez ingrese a la interfaz de la aplicación, Seleccione en la parte superior derecha el símbolo de "+", luego busque y seleccione entre la categoría de productos "Video seguridad" y busque la imagen o el nombre mas parecidos a su producto.

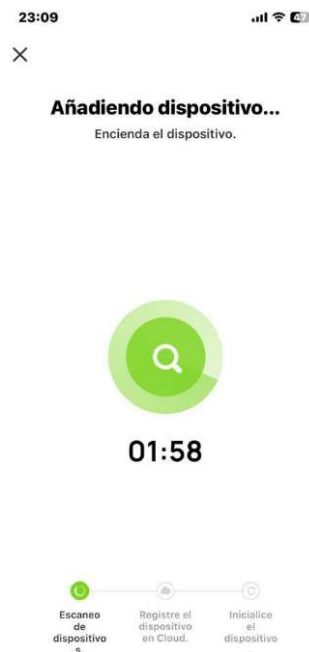


Le aparecerá una ventana recordándole que, en la cámara, la luz LED debe estar intermitente, si no es así, realice un reset de fabrica a la cámara.

Cuando se encuentre la luz LED intermitente, confirme que es así en el botón inferior, pasara a una nueva interfaz donde le indicara la RED Wi-Fi a la cual está conectado actualmente, confirme la contraseña de la RED y seleccione "Confirmar".

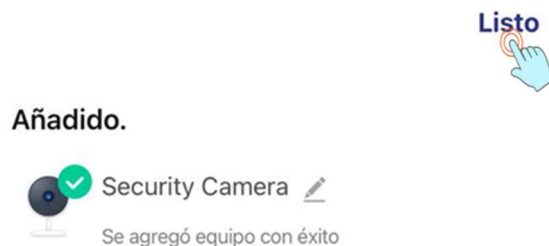
Le aparecerá un código QR, acerque el celular al lente de la cámara a unos 5 o 15 cm y espere a que la cámara lea el código QR, le dará un tono de aviso confirmando que tomo el código QR correctamente. (En algunas configuraciones no es necesario este paso).



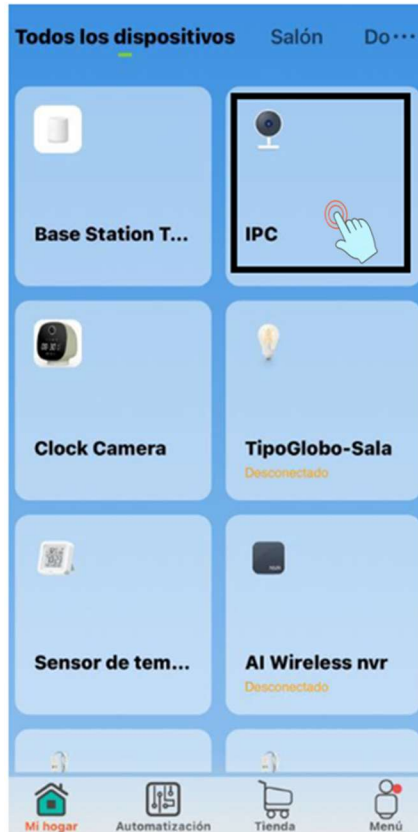


Pasará a una nueva ventana donde tendrá un indicador de estado de 0 a 100%, en este momento la cámara y el dispositivo móvil realizarán el enlace y configuración de forma automática, por favor espere y deje que el proceso se realice correctamente.

Una vez configurada la cámara llegará al 100% y mostrará que fue exitoso, le dará la opción de asignarle un nombre al dispositivo, para terminar el proceso seleccione en "listo".



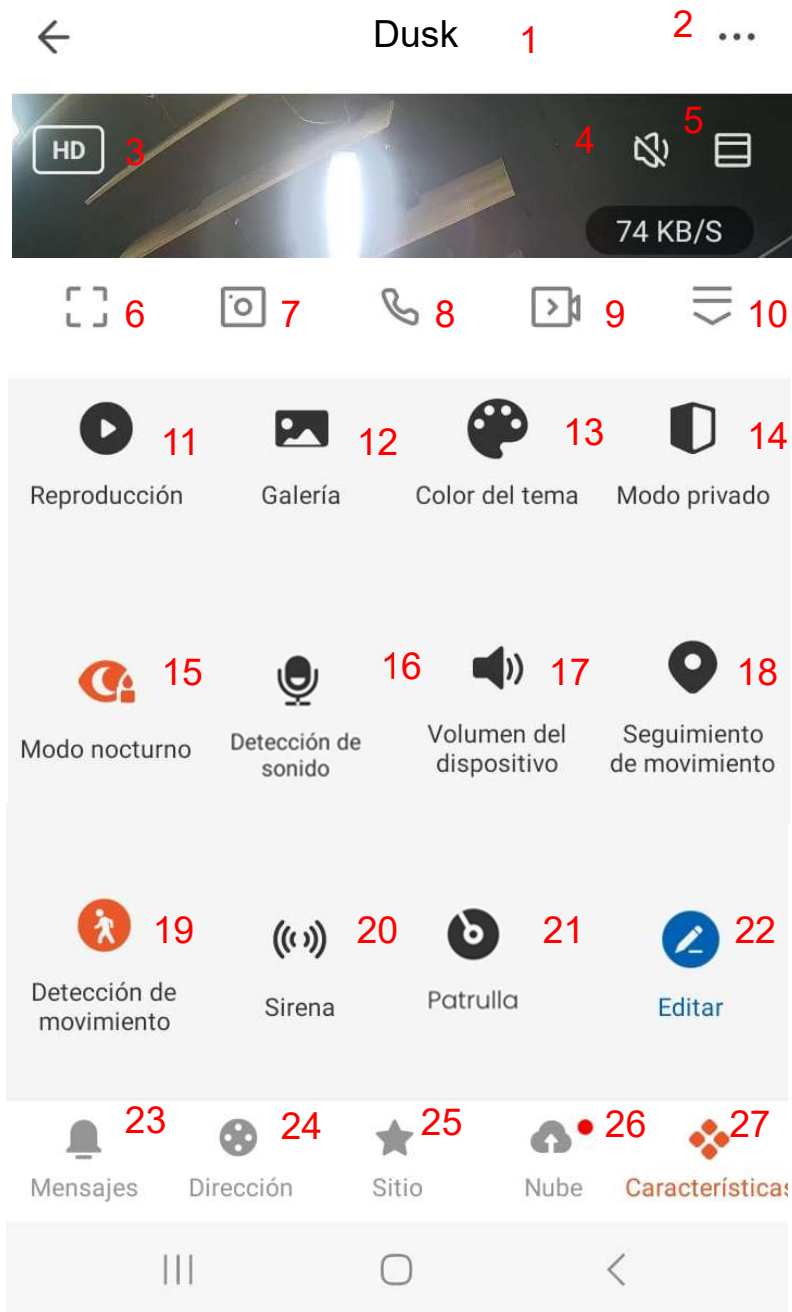
Confirmado el proceso de añadir la cámara, aparecerá en el listado de dispositivos de la siguiente manera.



Ahora la cámara ya está configurada con la aplicación tendrá varias opciones de visualización a continuación explicadas:

PREVISUALIZACIÓN DE LA CÁMARA:

Cuando la cámara ya está agregada exitosamente puede iniciar a previsualizar el video, tendrá varias opciones en la ventana de visualización:



1. **Nombre del dispositivo:** Puede cambiar este nombre, si tiene varias cámaras puede nombrarlas de manera diferente.
2. **Configuración*:** oprima este botón para ingresar al menú de configuración y ajustes de la cámara (véase más adelante Configuración).
3. **Formato:** Seleccione el formato en el cual quiere visualizar la cámara:
 - HD: Alta definición.
 - Estándar: Definición predeterminada.
4. **Audio:** active el audio para escuchar lo que pasa en el lugar de la cámara a través de

- la aplicación.
5. **Franja ampliada:** visualice la cámara en cierto punto focalizado.
 6. **Recuadro:** En esta opción la imagen se verá en tamaño completo
 7. **Cámara:** Toma una fotografía de la imagen y la guarda en la memoria interna de su celular.
 8. **Micrófono:** Active el micrófono y hable a través de la aplicación a la cámara.
 9. **Videocámara:** Oprima para iniciar una grabación y vuelva a oprimirlo para detener la grabación; la guarda en la memoria interna de su celular.
 10. **Cerrar opciones:** Pulse para abrir o cerrar el menú de funciones.
 11. **Reproducción:** Visualice, busque y reproduzca los archivos guardados en la microSD.
 12. **Álbum de fotos:** Verifique las capturas de imagen realizadas con la opción #8.
 13. **Tema de la interfaz:** Cambie el tema de la interfaz de contraste negro a contraste blanco.
 14. **Modo privado:** El usuario administrador podrá desactivar el video de la cámara para los demás usuarios.
 15. **Modo nocturno:** Ajuste como quiere que se activen la función modo nocturno en la cámara.
 16. **Detección de sonido:** Active esta función para que la cámara le envíe notificaciones a su aplicación que podrá revisar en el apartado de mensajes cuando detecte algún sonido
 17. **Volumen Dispositivo:** Ajuste el volumen del altavoz de la cámara.
 18. **Seguimiento de movimiento:** Active esta función para que la cámara realice seguimiento cada vez que detecte movimientos.
 19. **Detección de movimiento:** Active la opción de detección de movimiento.
 20. **Sirena:** Encienda/Apague la sirena.
 21. **Patrulla:** Activar/desactivar la función de patrullaje de la cámara para que cubra un campo haciendo patrulla
 22. **Editar:** Puede agregar iconos adicionales a su menú de características para manejar ciertas características de otros productos de una manera más fácil
 23. **Mensajes:** Apartado donde podrá revisar las notificaciones que recibió cuando la cámara detecto movimiento y/o sonido según las características que tenga activas.
 24. **Dirección:** Realice movimientos horizontales & verticales.
 25. **Sitios Favoritos:** Guarde un punto en específico de visualización en la cámara, asigne un nombre, cuando necesite que la cámara visualice este punto solo necesitará pulsar en favorito y girará al punto guardado.
 26. **Grabación en la Nube:** Acceda para visualizar los diferentes planes de grabación en la nube, active de acuerdo con sus necesidades. (Servicio en la nube es otorgado por un tercero con costo adicional.)
 27. **Características:** Vuelva al menú de características de la Cámara cuando ha cambiado de interfaz.

MENU DE CONFIGURACIÓN

9:22

70%



Ajustes del sistema



Dusk 1

Habitación:Dining Room



Información del dispositivo 2 >

Escena automática y automatización 3 >

Ajustes básicos

inactividad 4

Características básicas 5 >

Modo Visión Nocturna 6 Modo de color >

Ajustar de sonido del dispositivo 7 >

Ajustes avanzados

Ajuste de alarma de detección 8 >

Servicio de valor añadido

almacenamiento en la nube 9 >

Notificación de teléfono 10 >

Notificación por SMS 11 >



1. Cambie o asigne un nombre a la cámara, incluya un icono.
2. Información del dispositivo: visualice la información básica de la cámara como la IP local, ID de la cámara, Zona horaria y señal Wi-Fi.

| | |
|------------------------------|------------------------|
| Propietario | 57-3212375691 |
| Dirección IP | 190.60.107.90 |
| ID del dispositivo | eb8401e2e555b58b49pkbd |
| Zona Horaria Del Dispositivo | America/Bogota |
| Señal wifi | 97% |

3. Obtenga información de que escenas o automatizaciones se encuentran asociadas al producto.
4. Active esta opción para entrar en modo privacidad y desactivar la cámara.
5. Acceda a características como el modo de audio, calibración de Cámara, volteo de pantalla, indicador de estado entre otros.
6. Configuración de visión nocturna: seleccione el modo de visión nocturna que la cámara tendrá en la noche
7. Ajuste del sonido de la cámara
8. Ajuste el volumen de la alarma y el tiempo de activación.
9. Acceda a los planes disponibles para comprar el servicio de almacenamiento en la nube.
10. Active esta opción para recibir notificaciones a su teléfono de cuando la Cámara detecte algún evento.
11. Active esta opción para recibir mensajes de texto a su teléfono de cuando la Cámara detecte algún evento.
12. Notificación perdida de conexión con la cámara.
13. Comentarios: envíe sus sugerencias y comentarios a nuestros desarrolladores para verificar y tomar en cuenta sus opiniones.
14. Comparta el dispositivo con otros usuarios.
15. Agregue el producto en la pantalla de inicio de su celular para tener atajos creados.
16. Información de firmware: verifique la versión de firmware y busque nuevas actualizaciones para el dispositivo.
17. Reinicie la cámara.
18. Eliminar: Elimine el producto de la aplicación.



Nota: para instalar la memoria Micro SD, la cámara debe estar apagada, una vez insertada ingrese a la configuración y realice un formato.

Luego de esto la cámara empezara a grabar automáticamente el video en la memoria Micro SD.

COMPARTIR PRODUCTOS CON OTRAS CUENTAS

Usted puede compartir los productos directamente con otros usuarios previamente registrados en la aplicación.

Ejemplo: su cuenta se denomina (soporte@*****), y va a compartir la cámara con el usuario (usuario*****mail.com) que también se encuentra registrado en la aplicación móvil.

Seleccione configuración en la previsualización de la cámara y luego en compartiendo usuarios, le aparecerá una ventana donde le indicara que usuarios ha compartido.

Para compartir seleccione en añadir dispositivo, Luego confirme el nombre de usuario (número telefónico o correo electrónico) y seleccione en confirmar.



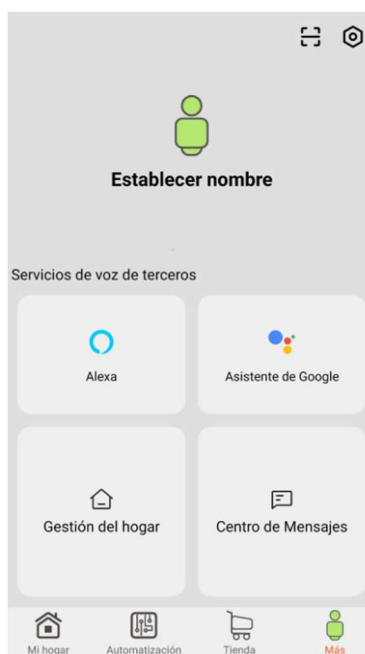
Una vez compartido el dispositivo en la segunda cuenta aparecerá de forma automática listo para ser utilizado. Este usuario no tendrá tantos privilegios de configuración como el principal. Acá puede verificar con quien ha compartido los dispositivos y quien le ha compartido a usted otros dispositivos, puede dejar de compartir o adicionar dispositivos para compartir



usted otros dispositivos, puede dejar de compartir o adicionar dispositivos para compartir

SOPORTE Y DUDAS FRECUENTES

Recuerda que puedes obtener ayuda directamente desde nuestra línea de WhatsApp escaneando el código QR, o desde la App en la opción "YO" luego en soporte, ahí encontraras la función de chat directo, enviarnos un correo, preguntas frecuentes y una lista de Videos de configuración para tus productos.



RECOMENDACIONES

- Los daños causados por el uso indebido del producto, mala manipulación o el no seguir los lineamientos de uso enunciados, serán responsabilidad únicamente del usuario.
- No instale en ambientes de condiciones extremas o exteriores, no apta para la intemperie.
- La cámara se debe instalar en un lugar sin vibraciones fuertes, sin luz directa del sol y lejos de fuentes de calor.
- Todas las funciones son administrables desde la aplicación móvil.
- la disposición final del aparato a través del punto de venta para dar tratamiento adecuado.
- Para efecto de garantía y/o servicio técnico acérquese al lugar donde fue adquirido para validar mediante revisión técnica.

Nota: debido al continuo mejoramiento del producto, imágenes e ilustraciones en este manual pueden variar en comparación al producto comprado las imágenes son de carácter ilustrativas y se utilizan para referencia. Las imágenes representadas no están necesariamente representadas en escala normal.

CONTENIDO DE LA CAJA

- Cámara inteligente
- Adaptador de voltaje
- Accesorios de anclaje
- Manual de usuario